

2010年度



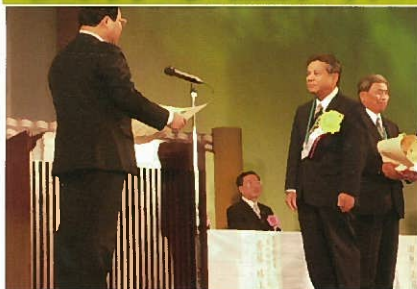
宮古水まつり2010の様子(詳細⑩頁)

<http://www.miyakojima.ne.jp/kaiyoku/>

宮古土地改良区だより

農林水産大臣賞

仲間克理事長
第32回全国土地改良大会 全国土地改良事業功績者表彰



平成21年10月28日開催の土地改良大会において仲間克理事長が地域の発展に尽力された功績が認められ最高賞に当たる農林水産大臣賞を受賞されました。これまでに同賞受賞は県内で3人目。
仲間克理事長は、何度も干ばつに苦しめられた宮古の「水無し農業」からの脱却を目的に国営宮古土地改良事業を推進。地下ダムの必要性を県内外に訴え、国や県に対する要請行動を展開し、地下ダムの1期・2期の2つのビックプロジェクト事業の導入を実現する等、農業用水の安定確保による地域農業発展に大きく寄与されております。

緑白綬有功章

辺土名豊一理事
第93回大日本農会 農事功績表彰式 複合部門



平成20年度農事功労者として、辺土名豊一理事が長年の農業振興に尽力された功績が認められ緑白綬有功章の栄誉に輝かれました。

辺土名豊一理事は、サトウキビ生産法人立ち上げや先進技術の積極導入に加え、地域でのマンゴー栽培普及に尽力し、農業振興に大きく貢献されました。

目次

- 理事長あいさつ/第21回通常総代会開催 …②
- 平成22年度予算/平成20年度財務状況公表 …③
- 役員・総代・水管理人の紹介 …④⑤
- 農業研究センターによる研究結果について …⑥⑦
- 農業水利施設管理協定 …⑧
- 賦課金/変更届について …⑨
- 姉妹会交流/レシピ …⑩
- 水まつり開催報告 …⑪⑫



理事長あいさし



理事長 仲間 克

組合員の皆様には、ますますご健勝のこととお喜び申し上げます。また、当改良区の運営につきましては平素よりご理解と協力を賜り深く感謝申し上げます。さて、今年に入り発生拡大した宮崎県の口蹄疫問題により、宮古家畜セリ市場が休止したこと、畜産農家におかれましては、大変厳しい日々が続いたこととは存じますが、七月よりセリ市場が開催されると共に宮古島への口蹄疫進入もなく宮崎県で終息宣言がなされたことにより大変安堵したところでございます。また、さとうきびにつきましては、七月上旬に干ばつがございましたが、かんがい用水の活用により順調に生育し、七月下旬以降は、降雨に恵まれ豊作が期待されております。

これまでに整備された畑地かんがい施設はいかんと効果を発揮しておりますが、更に盤石な体制を整えるべく「国営宮古伊良部地区」が着工しました。しかし、近年の経済状況の悪化と事業仕分け等により、土地改良事業予算は大幅に削減されております。

このことを踏まえ県内の国営土地改良区と連帯を図り、予算確保に向けた要請活動を行ったところでございます。

次に、社会における近況においては単身高齢者の問題等何かと暗いニュースが多々ありますが、当改良区では土地改良施設を通して地域に元気を演出して貰うため、今年より「宮古水まつり」を開催したところ盛況のうちに終えることができました。開催にあたり、ご後援ご協賛を賜りました関係各位に深く御礼を申し上げますと共に、今後におきましても指導ご鞭撻を賜りますようお願い申し上げます。

最後になりますが、組合員の皆様におかれましては、ご健勝で過ごされますよう祈念申し上げ挨拶と致します。

第21回通常総代会開催

平成二十二年三月二十四日、JAおきなわ宮古地区事業本部情報管理センター研修室において、第二十一回通常総代会を開催しました。理事長による挨拶に始まり、宮古土地改良区の発展に尽力頂いた九名の表彰が行われました。

その後、総代一〇三名（出席率74.7%）の出席のもと、議案審議に移り、議長に前川晃賢総代（第五区）が選出され、承認事項四件・議案三件が上程され、承認・議決されました。

平成二十二年度事業計画の基本方針には「地域とともに歩む土地改良区」「地域で期待される運営と施設管理」を掲げ、新たな事業として「宮古水まつり」を開催することを決めました。

- 承認事項 第一号 平成二十年度事業経過報告について
- 承認事項 第二号 平成二十一年度一般会計・特別会計収入支出決算及び財産目録について
- 承認事項 第三号 平成二十一年度一般会計・特別会計収入支出補正予算について
- 承認事項 第四号 平成二十一年度国営受益地の一部地区除外について
- 議案 第一号 平成二十二年賦課金の賦課並びに徴収方法（案）について
- 議案 第二号 平成二十二年事業計画（案）、一般会計・特別会計収入支出予算（案）について
- 議案 第三号 宮古土地改良区役員選任（案）について

表彰

当土地改良区の発展に尽力頂いた方々の業績を讃え通常総代会席上にて表彰が行われました。

| 氏名 | 職歴 | 任期 |
|-------|---------|---------|
| 上地 一郎 | 総代（第6区） | 5期（20年） |
| 砂川 茂 | 〃（第7区） | 5期（20年） |
| 福里 隆 | 〃（第8区） | 5期（20年） |
| 平良 金三 | 〃（第9区） | 5期（20年） |
| 松川 博光 | 〃（第10区） | 5期（20年） |
| 下里 龍信 | 〃（第10区） | 5期（20年） |
| 兼島 実 | 〃（第3区） | 4期（16年） |
| 前里 忠男 | 〃（第10区） | 3期（12年） |
| 上地 清 | 〃（第11区） | 3期（12年） |

平成22年度事業計画書（案）抜粋

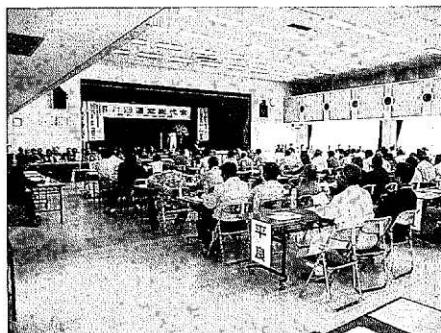
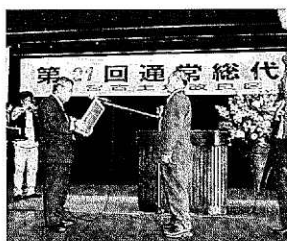
■ 破損事故が多発している高水庄パイプライン箇所は農山漁村活性化プロジェクト支援交付金の活用により、砂川地区（2箇所）豊原東地区・東青原地区・ヤール地区の5箇所にて定圧流量弁を設置し、安全で安定的な効率の良い水供給に努めていく。

■ パイプライン及び風力発電施設等の管理促進事業を活用することとする。整備促進事業の活用するため、沖縄県及び宮古島市と連帯を図っていく。

■ 地下ダム、群機場、ファームポンド等の運搬管理施設の保守点検等には、基幹水利施設操作業務を活用し、宮古島市と連帯により実施することとする。

■ 地下ダム建設という大偉業を成し遂げた先人達への感謝と雨乞い時代の苦労を後世への継承とまた地下ダムを活用した地域活性化の拠点形成を図ると共に関係機関と組合員及び地域住民との交流を図ることを目的とし、水まつりを開催する。

■ 未収賦課金の徴収を役員・総代・水管理人の協力を得ながら強化することとする。



平成22年度予算

第21回通常総代会議決

一般会計

収入の部(総括)

(単位:千円)

| 款 | 本年度 予算額 | 摘要 |
|-----------|----------------|--|
| 組合費 | 62,452 | 賦課金 |
| 財産収入 | 2 | |
| 補助金 | 141,935 | 農山漁村活性化プロジェクト支援交付金 国営造成施設管理体制整備促進事業 |
| 寄付金 | 1 | |
| 雑収入 | 14,902 | 風力発電売電料・過年度未収賦課金 |
| 区債及び借入金 | 2 | |
| 受託費 | 50,243 | 基幹水利施設管理事業 他 |
| 負担金 | 1 | |
| 繰越金 | 43,461 | 前年度繰越金 |
| 繰入金 | 1 | |
| 合計 | 313,000 | |

支出の部(総括)

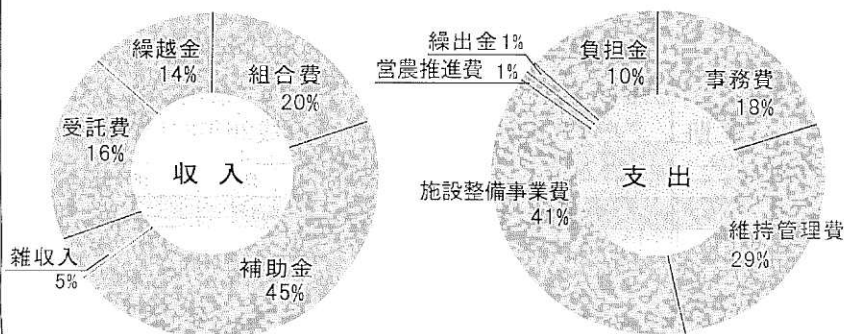
(単位:千円)

| 款 | 本年度 予算額 | 摘要 |
|-----------|----------------|-----------------|
| 事務費 | 57,142 | 事務経費・総務課人件費 |
| 維持管理費 | 91,971 | 施設維持管理・技術管理課人件費 |
| 施設整備事業費 | 125,612 | 定圧定流量弁設置工事等 |
| 営農推進費 | 2,000 | 営農調査・水質調査等 |
| 繰出金 | 3,782 | 退職積立金・財政調整基金 |
| 区債及び借入金 | 2 | |
| 負担金 | 32,490 | 基幹水利施設管理事業負担金等 |
| 予備費 | 1 | |
| 合計 | 313,000 | |

特別会計

(単位:千円)

| | |
|---------------|---------|
| 退職給与積立金 | 36,899 |
| 財政調整基金 | 118,370 |
| 国営土地改良施設用地補償費 | 14,122 |



平成22年度賦課金及び徴収時期

| | |
|------|----------------|
| 賦課基準 | 年額)1,500円/10a当 |
| 徴収方法 | 原則)口座振替 |
| 徴収時期 | 平成23年2月28日 |

平成20年度財務状況公表

第21回通常総代会において可決承認いたしました

一般会計収支決算

収入の部(総括)

| 款 | 決算額(円) | 増減率(%) |
|-----------|--------------------|-------------|
| 組合費 | 58,607,067 | 20.9 |
| 財産収入 | 0 | 0 |
| 補助金 | 120,309,000 | 43.0 |
| 寄付金 | 0 | 0 |
| 雑収入 | 13,660,311 | 4.9 |
| 区債及び借入金 | 0 | 0 |
| 受託費 | 63,081,560 | 22.5 |
| 負担金 | 0 | 0 |
| 繰越金 | 24,265,082 | 8.7 |
| 繰入金 | 0 | 0 |
| 合計 | 246,639,400 | 10.0 |

支出の部(総括)

| 款 | 決算額(円) | 増減率(%) |
|-----------|--------------------|-------------|
| 事務費 | 45,066,966 | 18.3 |
| 維持管理費 | 80,294,742 | 32.6 |
| 施設整備事業費 | 87,455,739 | 35.5 |
| 営農推進費 | 5,351,434 | 2.1 |
| 繰出金 | 2,810,520 | 1.1 |
| 区債及び借入金 | 0 | 0 |
| 負担金 | 25,660,000 | 10.4 |
| 予備費 | 0 | 0 |
| - | - | - |
| - | - | - |
| 合計 | 246,639,400 | 10.0 |

差引残高 33,283,619円 次年度繰越

特別会計

| | |
|-------------------|-------------|
| 退職給与積立金 | 30,054,620 |
| 財政調整基金 | 138,150,917 |
| 国営土地改良施設 用地補償費 | 14,114,448 |

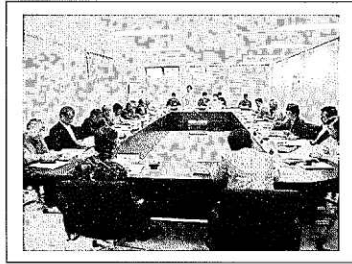
財産目録

| | | | |
|-----------|--------------------|-----------------|--------------------|
| 流動資産 | 174,193,534 | 未払金 | 125,743,650 |
| 固定資産 | 28,397,507 | 預かり金 | 15,166,265 |
| 特別会計特定資産 | 168,205,537 | 特別会計引当金 及び基金 | 168,205,537 |
| 合計 | 370,796,578 | | 309,115,452 |

理事長・副理事長選出

平成22年度第1回理事会で新理事による
改選が行われ下記のとおり選出されました。

| 役職 | 氏名 |
|------|-------|
| 理事長 | 仲間 克 |
| 副理事長 | 川満 省三 |



▲理事会の様子

役員の内任

役員の内任満了（平成22年4月4日）により、第21回通常総代会
において、役員選任が行われ、次の方が役員に就任いたしました。

【任期：（4年）平成22年4月5日～平成26年4月4日】

| 理事 | | | |
|-------|--------|-------|--------|
| 被選任区 | 氏名 | 被選任区 | 氏名 |
| 第2選任区 | 友利 研一 | 第1選任区 | 辺土名 豊一 |
| 第2選任区 | 仲間 克 | 第1選任区 | 池間 雅昭 |
| 第3選任区 | 渡真利 等 | 第1選任区 | 砂川 光弘 |
| 第3選任区 | 仲里 敏夫 | 第1選任区 | 福原 貞雄 |
| 第3選任区 | 川満 省三 | 第1選任区 | 岸本 博佳 |
| 第4選任区 | 与那覇 国洋 | 第1選任区 | 渡真利 貞光 |
| 第4選任区 | 川満 久雄 | 第1選任区 | 宮平 エミ |
| 第4選任区 | 垣花 義一 | 第2選任区 | 伊志嶺 健良 |
| 監事 | | | |
| 第1選任区 | 上里 道明 | 第2選任区 | 友利 幸三 |
| 第2選任区 | 平良 健 | 第2選任区 | 照屋 秀雄 |
| 第4選任区 | 崎原 勉 | 第2選任区 | 砂川 恵良 |
| | | 第2選任区 | 洲 鎌英一 |

新総代の紹介

任期満了による総代選挙の結果、平成21年2月21日に無投票当選された各選挙区選出103名の
総代の皆様をご紹介します。 【任期：（4年）平成22年3月16日～平成26年3月15日】

| 下地・上野 | | | 城 辺 | | | 平良・伊良部 | | | | | |
|---------|--------|--------|---------|-------|--------|---------|-------|--------|--------|--------|--------|
| 選挙区・集落名 | 氏名 | 備考 | 選挙区・集落名 | 氏名 | 備考 | 選挙区・集落名 | 氏名 | 備考 | | | |
| 第十一区 | 来間 | 砂川 重信 | 第九区 | 比嘉 | 砂川 清治 | 第七区 | 保良 | 島尻 隆義 | | | |
| | | 長間 盛史 | | | 下地 修 | | | 下地 博盛 | | | |
| | 与那覇 | 下地 敏彦 | | 長北 | 下里 勝明 | | 吉野 | 根間 克行 | 第一区 | 狩俣 | 狩俣 忠光 |
| | | 垣花 武一 | | 下地 謙三 | 根間 克則 | | | 根間 義雄 | | | |
| | 上地 | 友利 廣夫 | | 長中 | 砂川 博克 | | 七又 | 池間 克 | 第二区 | 島尻 | 友利 光雄 |
| | | 上地 善巳 | | 田名 和彦 | 下地 肇 | | | 松川 吉太郎 | | | |
| | 洲鎌 | 根間 吉一 | | 長南 | 仲間 秀雄 | | 新城 | 仲田 繁市 | 大浦 | 西原 | 根間 幸男 |
| | | 下地 一明 | | 西西 | 川満 徳吉 | | | 根間 藤男 | | | 高里 雅行 |
| | 嘉手苅 | 嘉手苅 弘 | | 西中 | 砂川 玄光 | | 皆福 | 川満 健暎 | 福山 | 野原 | 野原 重則 |
| | 入江 | 砂川 健治 | | 吉田 | 宮 国匡 | | | 福中 | | | 平良 宗栄 |
| 川満 | 湧川 昇金 | 下北 | 池原 功 | 福西 | 友利 光徳 | 第三区 | 荷川取 | | 上里 豊一 | | |
| | 川 平洋 | | 与那覇 寛昭 | | 下地 良俊 | | | 下川 | | | |
| 高千穂 | 荷川取 広明 | 下南 | 砂川 雄司 | 福北 | 新城 元吉 | 第四区 | 西里 | 根間 進 | | | |
| | 田名 茂男 | | 砂川 博美 | | 福南 | | | 長浜 義信 | 西仲宗根 | 山里 邦雄 | |
| 第十二区 | 上野 | 砂川 茂彦 | 第十区 | 砂川 | 砂川 辰夫 | 第八区 | 加治道 | 下地 智 | | | |
| | | 芳山 辰巳 | | | 砂川 博美 | | | 西東 | 松長 和彦 | 第五区 | 下里 |
| | 野原 | 仲里 成繁 | | 友利 | 友利 辰夫 | | 仲原 | | 平安 名勇良 | | |
| | 千代田 | 砂川 昌則 | | 奥浜 健 | 砂川 安英 | | | 第六区 | 久貝 | 伊志嶺 政夫 | |
| | 豊原 | 山口 修 | | | 砂川 武次郎 | | 砂川 博紀 | | | 宮平 隆 | 伊良部 朋聡 |
| | 新里 | 兼島 豊吉 | | 友利 | 奥浜 健 | | 砂川 博紀 | 伊良部 | 伊良部 | 細竹 | 平良 恵成 |
| | | 伊志嶺 一之 | | | 砂川 武次郎 | | | | | 砂川 博紀 | 宮原 |
| | 高田 | 砂川 恵俊 | | 友利 | 砂川 武次郎 | | 砂川 博紀 | 伊良部 | 伊良部 | 高野 | 下地 長栄 |
| | | 狩俣 榮助 | | | 砂川 博紀 | | | | | 砂川 博紀 | 盛加 |
| | 宮国 | 砂川 勇人 | | 友利 | 砂川 博紀 | | 砂川 博紀 | 伊良部 | 伊良部 | 野原越 | 前川 晃賢 |
| 垣花 義昭 | | 砂川 博紀 | 砂川 博紀 | | 七原 | 与那覇 武信 | | | | | |
| 大嶺 | 砂川 政通 | 友利 | 砂川 博紀 | 砂川 博紀 | 伊良部 | 伊良部 | 山中 | 荷川取 明弘 | | | |
| | 渡真利 正雄 | | 砂川 博紀 | | | | 砂川 博紀 | 地盛 | 伊良 皆哲夫 | | |
| 名加山 | 渡真利 正雄 | 友利 | 砂川 博紀 | 砂川 博紀 | 伊良部 | 伊良部 | 松原 | 下地 弘清 | | | |
| | 渡真利 正雄 | | 砂川 博紀 | | | | 砂川 博紀 | 久貝 | 与那覇 武諭 | | |
| | | 友利 | 砂川 博紀 | 砂川 博紀 | 伊良部 | 伊良部 | 伊良部 | 下地 泰斗 | | | |
| | | | 砂川 博紀 | | | | 砂川 博紀 | 伊良部 | 長濱 英吉 | | |
| | | 友利 | 砂川 博紀 | 砂川 博紀 | 伊良部 | 伊良部 | 伊良部 | 長崎 次登 | | | |
| | | | 砂川 博紀 | | | | 砂川 博紀 | 伊良部 | 長崎 次登 | | |

定数 103名

よろしくお願いたします



▲ 当選付与式の様子

新水管理人の紹介

各地区97名の水管理人の皆様をご紹介します。

| 上野 | | 下地 | | 城辺 | | 平良 | |
|-------|-------|-------|------|--------|-------|------|-------|
| 地区 | 氏名 | 地区 | 氏名 | 地区 | 氏名 | 地区 | 氏名 |
| 安谷原 | 伊志嶺一之 | 内原北 | 川平洋 | 友利 | 前里定広 | 鏡原 | 与那覇雄徳 |
| | 狩俣栄助 | 内原南 | 川満誠 | | 下里龍信 | 松原 | 仲間猛 |
| ソバル | 砂川好男 | 西原 | 垣花武一 | 与那原 | 砂川安英 | 山中 | 荷川取明弘 |
| | 崎原常正 | 大ミツキ | 石嶺俊一 | | 喜屋武盛吉 | 新豊 | 仲里浩次郎 |
| ニキヤガリ | 島尻幸雄 | 川満 | 浜元武博 | 福東 | 西原利彰 | 嶺間 | 伊志嶺政夫 |
| 豊原東 | 山口吉信 | 与那覇 | 洲鎌隆 | | 砂川茂 | ミナバ | 友利龍雄 |
| 前方原 | 仲里成繁 | 入江 | 池村盛徳 | 平安山繁 | 西仲佐事 | 平良繁男 | |
| テマカ | 富盛豊正 | 川満東部 | 友利安男 | 砂川 | 友利研一 | 山川 | 見里信博 |
| ウナトウ | 川満久雄 | 棚根 | 仲里誠高 | | 友利辰夫 | 島尻 | 辺土名豊一 |
| 豊原西 | 川田豊作 | 東積間 | 友利栄良 | 下北(花切) | 池原功 | 狩俣 | 根間清志 |
| ヤーバル | 砂川博昭 | 来間西 | 砂川恵敷 | 西中 | 砂川隆男 | 添道 | 根間進 |
| イシトマイ | 川満徳三 | 来間東 | 上地清徳 | 西大道 | 与那覇金市 | 間那津 | 根間義雄 |
| シラカネ | 宮国成正 | 皆愛北 | 上地喜次 | | 平良宗栄 | | 狩俣忠光 |
| 宮国 | 平良幸一 | ハイピサタ | 川満信英 | 西ヶら嶺 | 洲鎌英一 | 西原東部 | 前泊功一 |
| | 渡真利秀明 | 宮星北 | 田名茂男 | 福北 | 伊良部寛 | 成川 | 伊志嶺孝一 |
| 高田 | 垣花和典 | オホナ | 下地源信 | 大川 | 照屋秀雄 | 高野 | 知念貞吉 |
| 大嶺 | 上地良淳 | カデカリ | 川満盛勇 | | 前里財徳 | 佐和地 | 下地勝俊 |
| 野原 | 仲里雅彦 | 池原 | 上地勝士 | 保良 | 砂川順正 | 桃原 | 伊志嶺孝徳 |
| 東青原 | 新里猛 | クヅキ | 羽地光雄 | 福中 | 川満英喜 | 大浦 | 根間貞勝 |
| 新里屋原 | 新里仁福 | 宮星南 | 上地善己 | 七笠 | 比嘉栄吉 | 大浦西 | 根間博勝 |
| 上野 | 川満盛一 | 内浜 | 石嶺勝彦 | ムイゴシ | 平良宗栄 | | |
| 山根 | 渡真利正雄 | | | 新城 | 下地隆 | | |
| タカヤマ | 上地登 | | | 新生 | 池城富雄 | | |
| | | | | 仲原 | 上里弘 | | |
| | | | | 北野加那 | 醍醐良明 | | |
| | | | | 下北 | 狩俣勝吉 | | |
| | | | | 山地 | 伊良部博昭 | | |
| | | | | 竹原 | 砂川芳助 | | |
| | | | | 大牧 | 新城文雄 | | |
| | | | | 七又 | 池間克 | | |
| | | | | 吉野 | 根間文雄 | | |
| | | | | 長畑 | 下地修 | | |

定数 97名

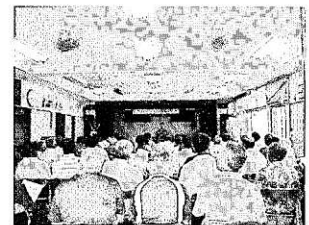
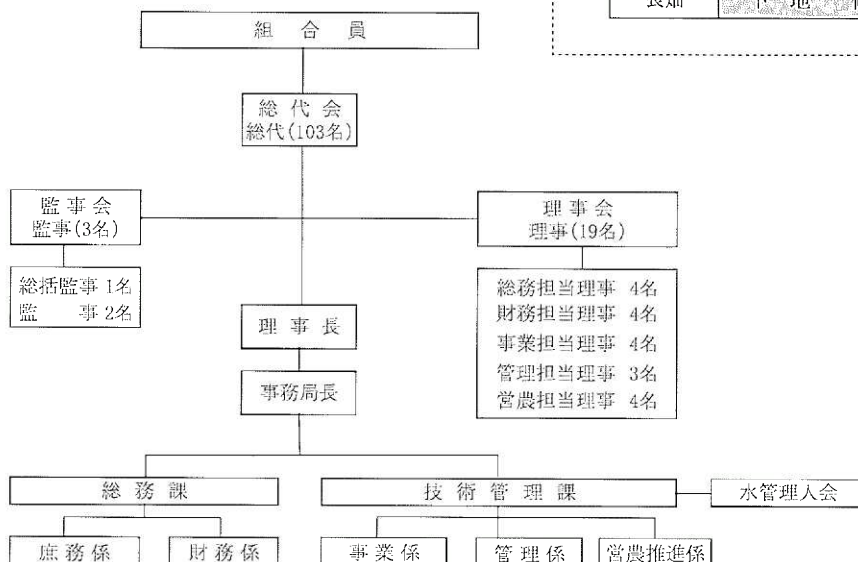
よろしくお願いたします

水管理人の主な任務

- ・施設及び器具の維持管理
- ・農業用水の公平かつ適正配分
- ・農業用水の有効利用

組織図

平成22年8月1日現在



▲平成22年第1回水管理人会



▲委託状交付

サトウキビの収量と灌水の関係

宮古地域はサトウキビ生産量が多い地域で、県全体の生産量の40%を占めています。しかし、台風や干ばつといった自然災害が多く、サトウキビの安定生産が困難な地域でもあります。近年、地下ダム用水を利用した灌水施設の拡充により、サトウキビの灌水作業が行ないやすくなりました。

そこで・・・

サトウキビの収量と灌水の関係を知っておきましょう!

試験1：灌水と無灌水の比較

●6月から10月まで定期的に灌水した区と灌水しなかった区で調査しました(春植え)。

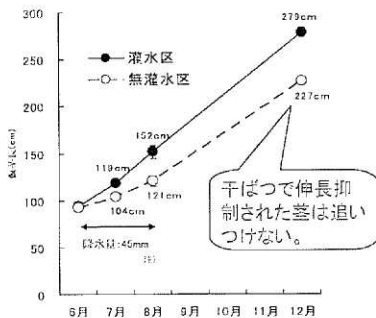


図. 仮茎長の推移。
注: 穂高明けから約2ヶ月間(6/15~6/13)の乾
2004年農業研究センター宮古島支所

表. 収穫調査の結果

| | 茎長 (cm) | 茎数 (本/a) | 収量 (kg/a) |
|------|---------|----------|-----------|
| 無灌水区 | 202 | 440 | 413 |
| 灌水区 | 264 | 664 | 845 |

1.3倍 (茎長), 1.5倍 (茎数), 2倍 (収量)

試験1の結果：夏場の定期的な灌水でサトウキビはよく伸び、茎数も維持され、収量が約2倍になりました。

試験2：灌水量の比較

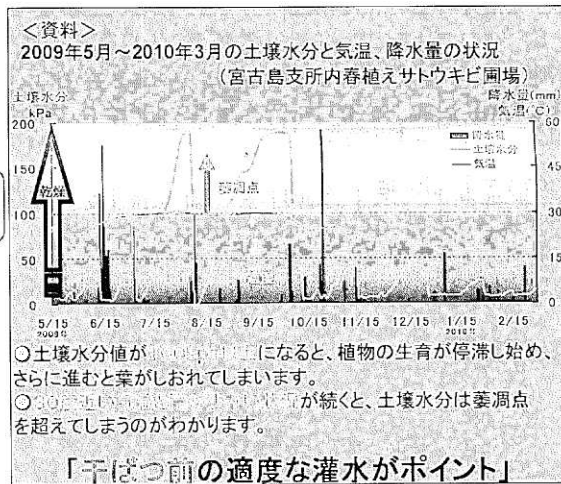
●灌水量を変えて調査しました(夏植え)。

表. 灌水量と各形質

| 灌水量 | 茎長 (cm) | 茎数 (本/a) | 収量 (kg/a) |
|------|---------|----------|-----------|
| 35mm | 297 | 1,172 | 1,417 |
| 45mm | 296 | 1,135 | 1,383 |
| 55mm | 294 | 1,109 | 1,342 |
| 70mm | 301 | 1,081 | 1,319 |
| 無灌水 | 276 | 1,107 | 1,140 |

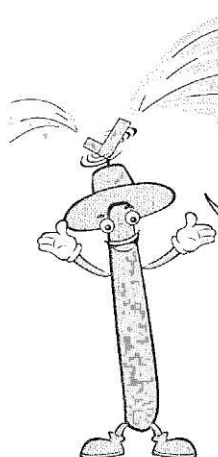
水が多すぎても収量は減ってしまいます。

試験2の結果：収量は35mm灌水がもっとも多く、灌水量がそれより多くなると茎数が減り、収量も減りました。



夏場の定期的かつ適度な灌水でサトウキビの安定生産が図れます!

沖縄県農業研究センター宮古島支所試験結果



週に1度
1反あたり30トンの
セットで35mmになるんだよ!
例えば、4反だと120トンだね。
それ以上かけると、収量は減るし、土の肥料分も地下に流れていくので、かん水量を守り、収量アップをめざそうね!

35mmのかん水がサトウキビの収量アップに有効なのは分かったけど、スプリンクラーのメモリはいくつにセットすればいいのかな?



サトウキビの生育と葉に付いた塩分の関係 —スプリンクラーかん水による除塩効果について—

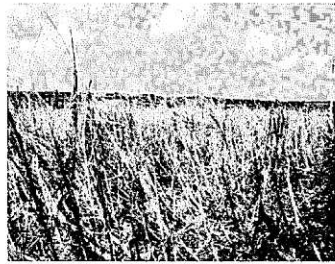
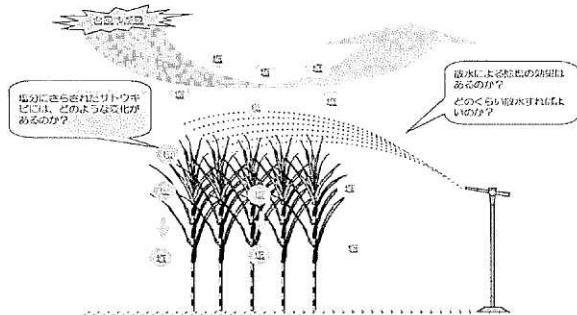


写真1 台風後の圃場に生育の様子
2008年7月 台風7号通過後、那覇市近郊にて撮影

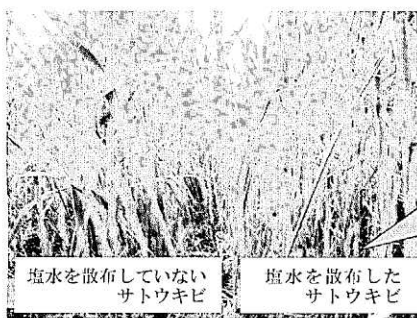


宮古島では、毎年台風が近づいて農作物に深刻な被害を与えています。台風の後、海岸近くのサトウキビ畑では、葉が枯れあがっている様子を観察することができます。潮風害対策として、農家はサトウキビの葉に付いた塩分を洗い流すため、台風直後にスプリンクラーで散水をしています。

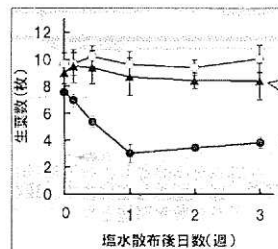
しかし、サトウキビと塩分の関係についてはわからない事が多く、どれ位の量の塩分でサトウキビが障害を起こすのかは良くわかっていません。また、スプリンクラーで散水して除塩する事についても、その効果が十分に検証されているわけではありません。

そこで、農業研究センター宮古島支所で試験した結果、次の事が明らかになりました。

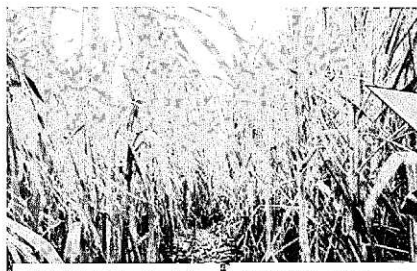
- 1) サトウキビは濃い塩分にさらされると、葉が枯れ上がる。
- 2) 塩分にさらされると葉が枯れ上がると、一時的に茎の伸長が悪くなったり、収穫期の稲度も低くなる恐れがある。
- 3) スプリンクラーで塩を洗い流すと葉の枯れ上がりを軽減できる。



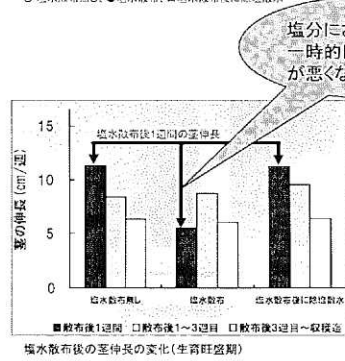
濃い塩分にさらされると葉が枯れ上がった。



スプリンクラーで葉に付いた塩分を洗い流すと、葉の枯れ上がりを軽減できた。



スプリンクラーで葉に付いた塩分を洗い流すと、葉の枯れ上がりを軽減できた。

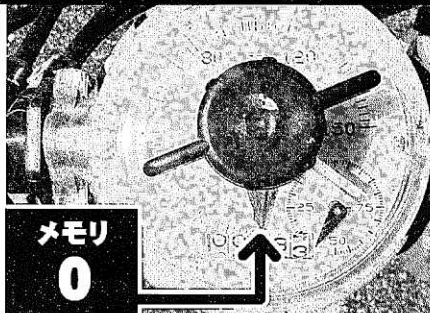


塩分にさらされると一時的に茎の伸長が悪くなった。

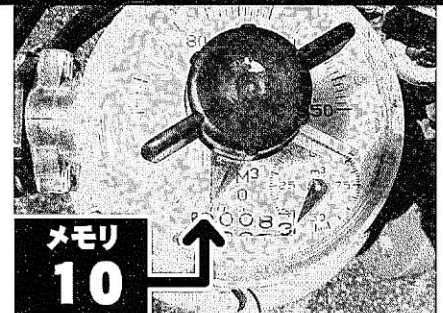
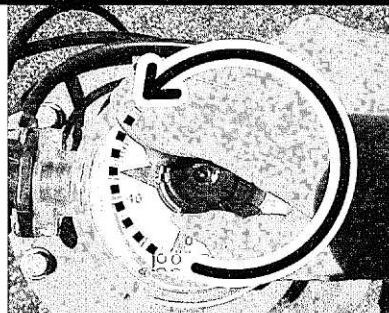
塩水を散布していないサトウキビ
塩水散布後、SPで塩を洗い流したサトウキビ
サトウキビに濃い塩水をかけて、その後の葉の枯れ上がりや生育の変化を調べました。

沖縄県農業研究センター宮古島支所試験結果

一反当たり10トンのかん水をセットしてみよう!



メモリ 0



メモリ 10

黒いツマミを押しながら反時計回りに回し「10」のメモリに合わせます

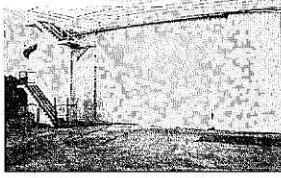


管 理 協 定 締 結

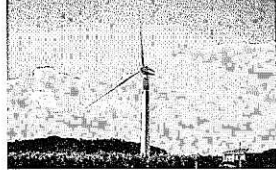


近年の農業・農村の社会情勢の多様化に伴い著しく変化していることから、宮古土地改良区では農業水利施設も多面的機能の発揮について地域住民と一体となり、施設を地域の財産として管理し住民参加型の体制構築を推進しています。

上野中学校



砂川地下ダムを水源として、野原地域・下地全域・久松地域へ配水しており、現在875haの受益が可能となっている。



風力を活用し環境への負荷が少ない方法で、地下ダムに貯蓄された農業用水を汲み上げるポンプの電力を自己供給しています。

2010/1/21 清掃状況

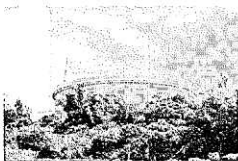


上野中学校の生徒会ボランティア専門委員会が中心となり草刈りや清掃活動をしていきます。公立中学校との協定は県内初となります。

上野中学校は、食生活をテーマにした「教育ファーム」の実践に取り組んでおり、食育とは農業に直結することから、下地校長の「地下ダム施設の多面的機能を社会学習に役立てたい」という思いから、管理協定を結ぶこととなりました。

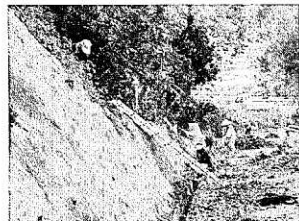
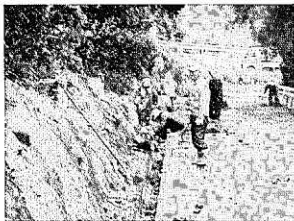


西中老人クラブ



ミルク降ファームボンドは福里地下ダム及び仲原流域を水源とし、西中地域を含む城辺地区の一部へ配水しています。現在、141haの受益が散水可能となっています。

2009/8/17・2010/1/21 清掃状況

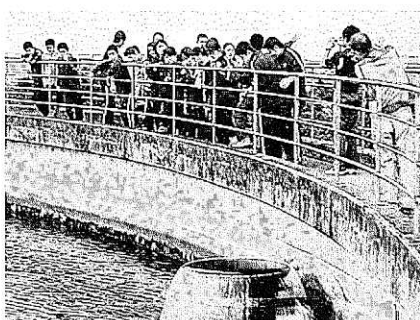


城辺地区西中老人クラブは（会長 荷川取衛さん）地域の財産として位置付けられているミルク降ファームボンドの草刈り清掃など当クラブでできる範囲でやっていきたいという思いで管理協定を結ぶこととなりました。

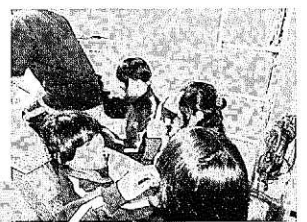


上野中学校清掃前に施設見学を行いました

施設見学



上記記載の管理協定の一環として、上野中学校3年生は野原岳ファームボンドと風力発電施設の施設見学を行いました。地下ダムに貯蓄された農業用水を汲み上げるポンプの電力を供給している風力発電施設では風のエネルギーに変える仕組みを、ファームボンドでは蓄えられた水を持っているエネルギーを利用した農業用水を散水について学びました。その後、清掃活動を行いました。



賦課金のお支払いはお済みでしょうか？

平成21年度賦課金の納付期限が、去った3月31日でしたが、納付はお済みでしょうか？
お忘れの方は、下記の方法により早急にお支払い下さい。

口座振替

賦課金のお支払いは、便利な口座振替をオススメしております。

口座振替とは、ご利用している預（貯）金口座から、納期限に自動的に納付していただける制度です。

口座振込と違い手数料はかかりません。

取扱金融機関 ● 沖縄県農業協同組合（JA）
● 沖縄銀行
● 琉球銀行

手続方法 事務所が金融機関にて通帳と通帳届出印をお持ちになり手続きして下さい。

※来所できない場合は、宮古土地改良区までご連絡くだされば依頼書をお送りしますので、同封の返信用封筒にて返信下さい。

- 宮古土地改良区事務所でのお支払い（下図をご参考下さい。）
- 下記口座への振込（振込手数料は自己負担となります。）

| 口座名義 | 金融名 | 口座番号 |
|---------|-----------------|-------------|
| 宮古土地改良区 | 沖縄県農業協同組合（平良支店） | 701-0107555 |
| | 沖縄銀行（宮古支店） | 501-1953967 |
| | 琉球銀行（宮古支店） | 702-835965 |

知っていますか？

必ず届出が必要です

下記の変更は自己申告です。賦課金通知書をご確認の上変更がありましたら、土地改良区運営上、支障がありますので、速やかにお申し出下さい。



★その他の届け出

- 農地の所有者名義の変更
- 賦課対象者の住所の変更
- 農地を宅地等に変更



組合員の資格得喪の通知に関する内容

★賦課対象者変更の届け出



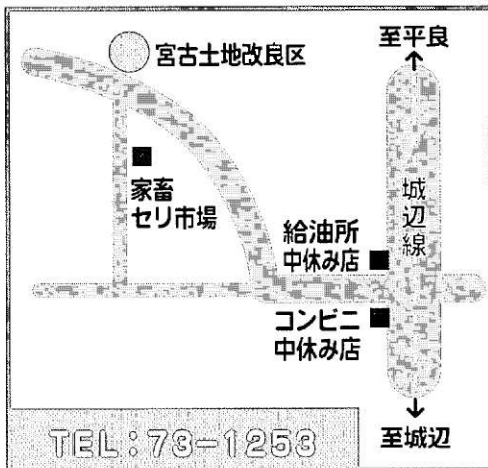
畑を所有者に返した または 新しく借りる

賦課金通知書の土地明細を確認してください。
現在、耕作をしていない畑が賦課されている、または耕作している畑が賦課されていない場合はご連絡（通知）下さい。

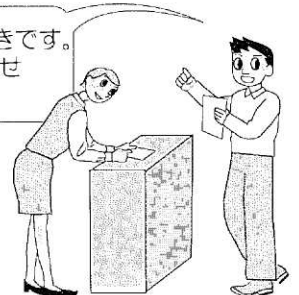
賦課対象者の死亡

賦課対象者の死亡により、賦課対象者が変更される場合ご連絡下さい。

↓↓↓変更手続きやお支払いはこちらまで↓↓↓



かんたんな手続きです。気軽に問い合わせしてみよう。

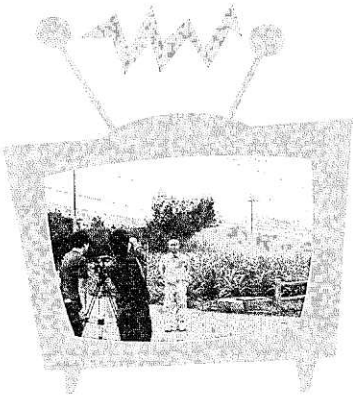


全国放送で地下ダムがクイズに



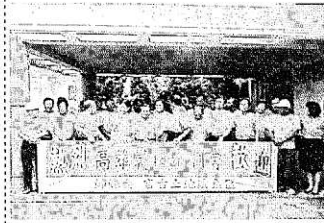
■解説
地下に水を貯めることで日差しによる蒸発を防ぎ、地層の中を流って海へ流れ出る水もせき止めた。宮古島はサンゴ礁によって形成されているが、サンゴ礁には多くの気孔があり、降った雨のほとんどが海へ流れ出ている。
そこで、地下水をせき止めるべく地下ダムを開発した。

クイズ番組雑学王のスペシャル番組(三月二十二日放送)に宮古島の地下ダムが、難易度の高い問題として出題されました。(一般正解率9%)
世界初の大規模地下ダムとして有名な宮古島に住んでいる方なら「地下ダムの存在を知っている方が多いのですが、沖縄県外のかたには、なじみの薄い地下ダムのため、正解率が低かったです。
出題及び、解説は沖縄総合事務局土地改良課長補佐 仲間雄一さんが行いました。



▲スプリンクラー散水をバックに撮影

姉妹会 高雄農田水利会交流



▲今年より就任しました李会長(左)
宮古島へは初来島となります。

宮古土地改良区の姉妹会台湾高雄農田水利会の役員の皆様が、八月一日の第一回宮古水まつりに合わせ来島致しました。
まつりを盛り上げるために、水まつりのTシャツを着用し宮古水まつり式典に出席後、宮古島の営農・水利施設を見学いたしました。

かんたん 美味しく 野菜を食べよう!

簡単! 生春巻き

提供: 営農担当理事 宮平エミ

用意するのはこれ

材料 (4人分)

- ライスペーパー 8枚
- 魚肉ソーセージ 2本
- きゅうり 1本
- レタス 8枚
- 雲南白菜 適量
- しその葉 適量
- 水前寺菜(パルダマ) 適量
- スティックチーズ 8本

作り方

1. 魚肉ソーセージときゅうりはライスペーパーの大きさにあわせて1本を4等分に切る。
2. レタス、雲南白菜、しその葉、パルダマなどの生野菜は、水洗いし水気をしっかり切っておく。
3. ライスペーパー1枚を水にさっとくぐらせて軽く水気を切り、まな板の上に置く。
※ライスペーパーを水にひたしすぎると、くっついてしまうので注意する。
4. ライスペーパーの手前に1と2のそれぞれの具材を置き、軽く引き上げながらきつめに巻き込んでいく。
※具が多いと巻きにくいので、ライスペーパーの1/3から半分までにおさめた方がよい。
5. 2 → 4 を繰り返して、食べやすい長さに切り分けて器に盛る。
6. マヨネーズと豆板醤(トウバンジャン)を混ぜ合わせたたれ、またはスイートチリソースをつけていただきます。

今回ご紹介するレシピは、生春巻きです。

宮古島には栄養価の高いハープ・葉草が多く自生しています。栄養価が高いためお子さんにも食べて貰いたいのですが、野菜嫌いのお子さんはなかなか興味を持ってくれず食べてくれないですね!

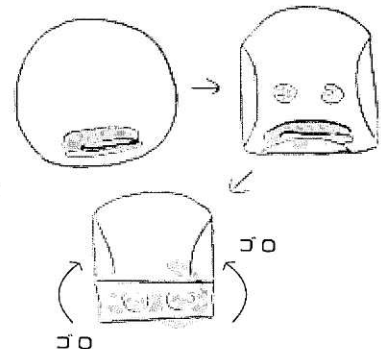
そこで、この「簡単! 生春巻き」を身近な野菜に子供達が興味を持って買うよう考えいたしました。

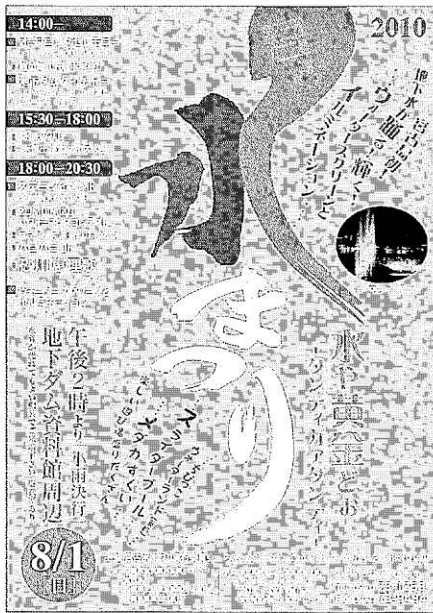
葉草採取も調理も小さなお子さんでも大丈夫です。家庭の食卓で、おばあちゃんとお孫さん、または親子でぜひチャレンジし美味しくお召し上がり下さい。

<メモ>

- ・ライスペーパーは乾きやすいので早く巻きましょう
- ・魚肉ソーセージの代わりに、焼き豚でもOKです

ギュッとまるめよう





宮古水まつり'2010 開催

地下ダムや水の大切さをPR



主催：宮古水まつり実行委員会
 共催：沖縄県宮古農林振興センター・宮古島市
 沖縄県土地改良事業団体連合会・沖縄県農業協同組合

水や黄金どお〜タンディガアタンディ〜をテーマに8月1日(日)午後2時より地下ダム資料館周辺で、宮古水まつりが開催されました。本まつりは子供から大人まで水にふれながら遊び、学べるよう多彩なイベントで楽しめる内容とし、地下ダムを舞台とした「クイチャー演舞」や「水汲みリレー」、「ちびっ子ウォーターランド」、水にまつわる「クイズ大会」や「そうめん流し」に参加者と関係者が一体となり、また夜の部のイベントでは水をテーマとした「パフォーマンスコンテスト」や、砂川恵理歌さんを招いての「ミニコンサート」を行い「ウォーターイルミネーション」で無事幕を閉じる事ができました。(水まつり様子は裏表紙に掲載)

主な催しもの一覽

～水と遊びながら学べるよう広い会場を有効に使い多彩なイベントを行いました～

| 地下ダム 水位水質監視施設 | せせらぎ公園 | 中央管理所 | 地下ダム資料館 | 地下ダム 資料館前公園 |
|------------------|------------------|------------------------|--------------------|--------------------------------|
| | | | | |
| 式典 | ちびっ子 ウォーターランド | 俳句・絵画 コンテスト 作品展示 | 水の歴史展 | ZUMI! MIZU パフォーマンス コンテスト |
| 地下ダムクイチャー | | | | ステージイベント |
| 野菜即売 | | | | 砂川恵理歌 パニパニパー 舞踊・ダンスなど |
| 消防放水体験 | 水博士決定! クイズ大会 | 親子食業教室 | 「湧水の生き物」 ～藤田教授～ | 水のイルミネーション |
| 水汲みリレー | | 「WATER」DVD上映 | | |
| 灯籠点灯 | | 施設監視板見学 | | |

絵画・俳句コンテスト入賞者

《絵画小学校低学年の部》

最優秀賞 福嶺小学校2年 平安 こうき
 優秀賞 西城小学校2年 田崎 まりん
 優良賞 福嶺小学校1年 西川しょうご

《絵画小学校中学年の部》

優秀賞 西城小学校4年 末広 涼菜
 優良賞 西城小学校4年 前里 美優

— 絵画作品は裏頁に掲載 —

《俳句中学校の部》

最優秀賞 西城中学校3年 下地 悠暉
 — 雨水を タライにためて 雲浮かべ —

優秀賞 西城中学校3年 洲鎌 大祐
 — 雨水の したたる音が 子守歌 —

ありがとうございました

協賛：沖縄製糖(株) / 宮古製糖(株)
 (有)ネダファームたらま / (株)三和建設 / (有)宮古舗道
 (社)沖縄県建設業協会宮古支部 / (有)沖西建設
 (有)嘉敷建設 / 先崎建設(株) / 共和産業(株)
 (株)イーエスウォーターネット / 共立金属工業(株)
 (有)宮古トラパーチン鉱業 / 福山商事(株)
 (有)総合ビルサービス / (株)ミヤコン / (有)宮建開発
 (有)輪 / (有)西里建設 / (株)照屋建設 / (有)松宮開発
 宮古浄水管理センター / (株)三協建設工業 / (有)新興開発
 (株)朝日建設工業 / (株)丸秀 / (株)ダイユウ建設
 (有)吉田産業 / (有)昭和建設工業 / くしけん印刷 /
 (有)トビ カラント / すがま / 大協企画コンサルタント(株)
 新生建設コンサルタント(株) / (株)丸博建設 / (有)南開建設
 (株)川田電設産業 / 大福農事組合法人 / (有)仲間開発
 (有)宮通企画 / (有)和工 / 宮古地区測量設計業協会
 へんとな農園 / (有)仲宗根土建 / (有)テイワイ商事
 NTCコンサルタント(株) / (有)下高建設 / 渡真和農園
 (有)ともし事務用品社 / (有)高田ファーム / (有)アプロ
 (有)南雄建設 / 伊良部建設 / ユートビ アファーム宮古島
 (株)野津商事 / 山の実マンゴー園 / ぶからす農園
 お食事処 一休 / まるせんファーム / ヨナハ産業 /
 高江洲電気管理事務所 / かりゆし石材 / (有)下北建設
 台湾屋 / (有)砂光 / (有)一丸建設 / (有)三石レンタル
 農業生産法人 / (有)宮原果樹園 / 座喜味一幸 / 古堅寛

宮古水まつり来場者アンケート

宮古水まつりの来場者の方にアンケートをお願いしたところ、たくさんの貴重なご回答を頂きました。その主な集計結果は次のとおりです。 協力：宮古伊良部農業水利事業所

| | |
|-----------------|--|
| どちらからお見えになりましたか | 平良 57% 城辺 20% 上野 11% 下地 8% 伊良部 3% 島外 1% |
| 何名でお見えになりましたか | 2名～4名 52% 5～9名 31% 1名 10% 10人以上 7% 来場者の構成 (大人 60% 小学生以下 31% 中学生以上 9%) |
| 今後取り入れて欲しい催し物 | ・水着ファッションショー ・幼児が遊べる安全性の高い催し ・ウォータースライダーをもっと大きくして欲しい 等一部抜粋 |
| 地下ダムを知っていますか | 知っている 86% 知らなかった 14% |
| 水の大切さを実感できましたか | はい 100% いいえ 0% |
| 地下ダムができて変わったこと | ・農業の方々の生産意欲が変わったと思う ・かん水の時に水が使えるようになったこと ・サトウキビの散水が楽になったようです ・農業する人たちにとってかけがえのないものとなった ・農家が増えた ・生産向上 ・農家が増えた |

■偏りはありますが宮古全域の方々が来場することにより世界に誇れる地下ダムをアピールできたほか、本まつりの目的「水の大切さ」を100%の方が実感できると答える等、自由意見においても水への感謝が現れる結果となりました。

宮古水まつり 写真特集



▲昔に戻って！水汲みリレー



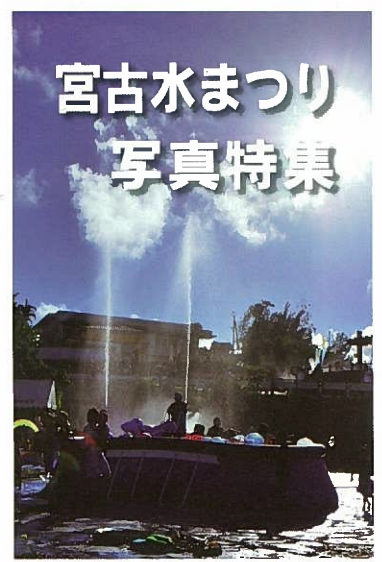
▲龍の舞（下地中学校）



▲式典でのバルーンリリース



▲長～いそうめん流しに人だかり



- HPにも掲載いたしております -



▲水博士決定クイズ大会



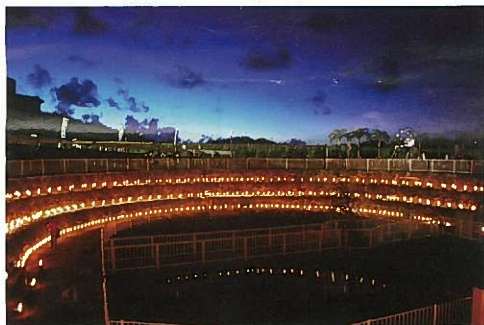
▲ちびっこウォーターランドは大盛況



▲龍を日除けに一休み
（ちびっこらんど）



▲人気催し物第1位に選ばれた地下ダムを舞台にしたクイチャー



▲灯籠が幻想的な夜を演出しました



▲地元のサークルやグループがステージを彩り観客を楽しませます

水をテーマに募集した絵画・俳句コンテスト入賞作品
入賞者氏名は⑩頁に掲載しております



中学年優秀賞



低学年優秀賞



低学年最優秀賞



中学年優良賞



低学年優良賞



▲水汲みリレーで優勝しました
農林振興センターの皆さん



▲水博士'2010に輝いた
城辺小学校5年生 善福ゆうき君



◀ ZUMI! MIZUパフォーマンスコンテスト
で見事グランプリに輝きました
チーム ABC CREW
狩俣憲靖 | 名嘉真三志郎（宮工3年）
益田翔也 | 友利暁登（宮高3年）
徳嶺勝哉（宮工2年）

編集後記

「畑水（ばりみず）」は宮古の地下ダムの水が常に農家の畑を潤し、水利用農業がますます発展していくよう、思いを込めて発刊しました。農家のおじい・おばあにも見やすいように誌面を大きくしております。農家の皆様により多くの情報を伝えていけるよう頑張りますので、皆様からの情報や身近な話題、意見や提案、問い合わせなど何でもかまいませんのでお気軽にご連絡下さい。

発行／宮古土地改良区

〒906-0013

沖縄県宮古島市平良字下里3107-243

TEL 0980-73-1253

FAX 0980-73-9434