

2016年号

# 畑水

ぱりみず

<http://www.miyakojima.ne.jp/kairyoku/>  
宮古土地改良区だより

畑に水を 若人に夢を



## 目次

- 第27回通常総代会開催 .....①
- 平成28年度予算 .....②
- 平成26年度財務状況公表 .....③
- 受益面積及び組合員数、組織図 .....④
- 施設見学、視察研修 .....⑤
- 給水施設についてお知らせ .....⑥
- 組合員の皆様へお願い .....⑦⑧
- 賦課金、土地改良区への届け出 .....⑨
- 宮古水まつり 2016 .....⑩

## ヒマワリと散水施設



畑に水を 若人に夢を

畑一面に広がるヒマワリのほとんどは、緑肥として植えられています。

緑肥効果としては「有機物が増加し、土壌中の微生物がよく繁殖する」「土の構造がよくなり、水はけや保水力も高まる」等、景観用と人々の目を楽しませてくれるだけではなく、地力増強により、反収アップや地下水保全にもつながります。



# 第27回通常総代会開催されました

事業活用で農家負担の軽減を図る

▼第27回通常総代会の様子



平成二十八年三月二十八日、JAおきなわ宮古地区事業本部情報管理センター大研修室において、第二十七回通常総代会を開催しました。始めに理事長による挨拶で、当土地改良区は地下ダムや土地改良施設の啓発活動として、各自治会と協定を結び、土地改良施設の清掃など地域一帯となって取り組んでいっていると述べた上で、「毎年開催している『宮古水まつり』も県、市の協力の下、今年も開催する」と述べた。また、来賓では沖繩総合事務局宮古伊良部水利事業所長や沖繩県宮古

第承 号認	平成二十六年事業経過報告について
第承 二号認	平成二十六年一般会計・特別会計収入支出決算及び財産目録について
第承 三号認	平成二十七年一般会計収支補正予算について
第議 号案	宮古土地改良区規約の一部改正(案)について
第議 二号案	平成二十八年度賦課金の賦課並びに徴収(案)方法について
第議 三号案	平成二十八年度事業計画(案)、一般会計・特別会計収入支出予算(案)について
第議 四号案	国営土地改良事業宮古地区の平成二十九年度事業着工要望(案)について

農林水産振興センター所長より祝辞を頂きました。その後、総代六二名(出席率60.2%)の出席のもと、議案審議に移り、議長に伊志嶺一之総代(第十二区)を選出し、承認事項三件・議案四件が上程され、原案どおり可決されました。平成二十八年度事業計画では、原因不明で多発している国営パイプラインの破損事故の抜本的対策として、平成二十九年度の国営土地改良事業に向けて取り組みものとなりました。



▲ 来賓席



▲ 総代会質疑の様子



▲ 総代会質疑の様子

## 平成28年度事業計画(案)抜粋

- 国営造成施設管理体制整備事業の実施
- 土地改良施設維持管理適正化事業の実施
- 基幹水利施設操作業務の実施
- スプリンクラー機器取替業務の実施
- 宮古伊良部農業水利事業地下水観測業務の実施

# 平成28年度予算

平成28年3月28日開催 通常総代会議決

## 一般会計

収入の部(総括)			支出の部(総括)		
款	予算額	摘要	款	予算額	摘要
組合費	84,741	賦課金	事務管理費	113,619	事務経費・人件費
財産収入	2		施設維持管理費	87,272	施設維持管理
補助金	38,701	国営造成施設管理体制整備促進事業 土地改良施設維持管理適正化事業	施設整備事業費	5	
寄付金	1		営農推進費	1	水利用調査等
雑収入	13,180	風力発電売電料/過年度未収賦課金	繰出金	4,224	退職積立金(特別会計へ)
区債及び借入金	2		区債及び借入金	2	
受託費	106,370	基幹水利施設管理事業操作業務	負担金	37,876	基幹水利施設管理事業負担金他
負担金	1		予備費	1	
繰越金	1	前年度繰越金	合計	243,000	
繰入金	1	特別会計(財調基金積立金)より			
合計	243,000				

## 特別会計 (単位:千円)

退職給与積立金	62,121
財政調整基金	104,821
国営土地改良施設用地補償費	14,141

## 平成28年度賦課金及び徴収時期

賦課基準	年額) 2,000円 / 10a
徴収方法	原則) 口座振替
徴収時期	平成29年2月28日から平成29年5月末日

## 平成27年度 監事会の開催と議決の概要

監事とは土地改良区の経理状況などの監査を行う機関です。

### 第1回監事会 平成27年 6月16日招集

- 議案第1号 平成26年度決算監査について
- 議案第2号 平成26年度決算監査講評について

### 第2回監事会 平成27年11月10日招集

- 議案第3号 平成27年度上半期監査について
- 議案第4号 平成27年度上半期監査講評について
- 承認第1号 平成27年度収支補正予算の専決処分に係る承認について



▲ 監事会の様子

# 平成26年度財務状況公表

平成28年3月28日開催 第27回通常総代会において可決いたしました

## 一般会計収支決算

### 収入の部（総括）

款	決算額(円)	構成比(%)
組合費	64,484,464	32.5
財産収入	0	0
補助金	35,300,000	17.8
寄付金	0	0
雑収入	19,033,990	9.6
区債及び借入金	0	0
受託費	63,294,743	31.9
負担金	0	0
繰越金	16,344,054	8.2
繰入金	0	0
合計	198,457,251	100

### 支出の部（総括）

款	決算額(円)	構成比(%)
事務管理費	102,580,997	53.1
施設維持管理費	52,346,186	27.1
施設整備事業費	0	0
営農推進費	50,000	0
繰出金	4,068,000	2.1
区債及び借入金	0	0
負担金	34,250,100	17.7
予備費	0	0
合計	193,295,283	100

収支差引翌年度繰越金 5,161,968円

## 特別会計

(単位：円)

会計別	収入総額	支出総額	収支差引翌年度繰越
退職給与積立金	53,510,966	0	53,510,966
財政調整基金	104,647,547	0	104,647,547
国営土地改良施設用地補償費	14,134,811	0	14,134,811
合計	172,293,324	0	172,293,324

## 財産目録

資産	
流動資産	70,645,139
固定資産	12,324,430
特別会計特定資産	172,293,324
合計	255,262,893

負債・純資産	
流動負債	133,128,948
基金	104,647,547
剰余金	17,486,398
合計	255,262,893

# 受益面積 及び 組合員数

平成28年3月28日開催 第27回通常総代会において承認されました

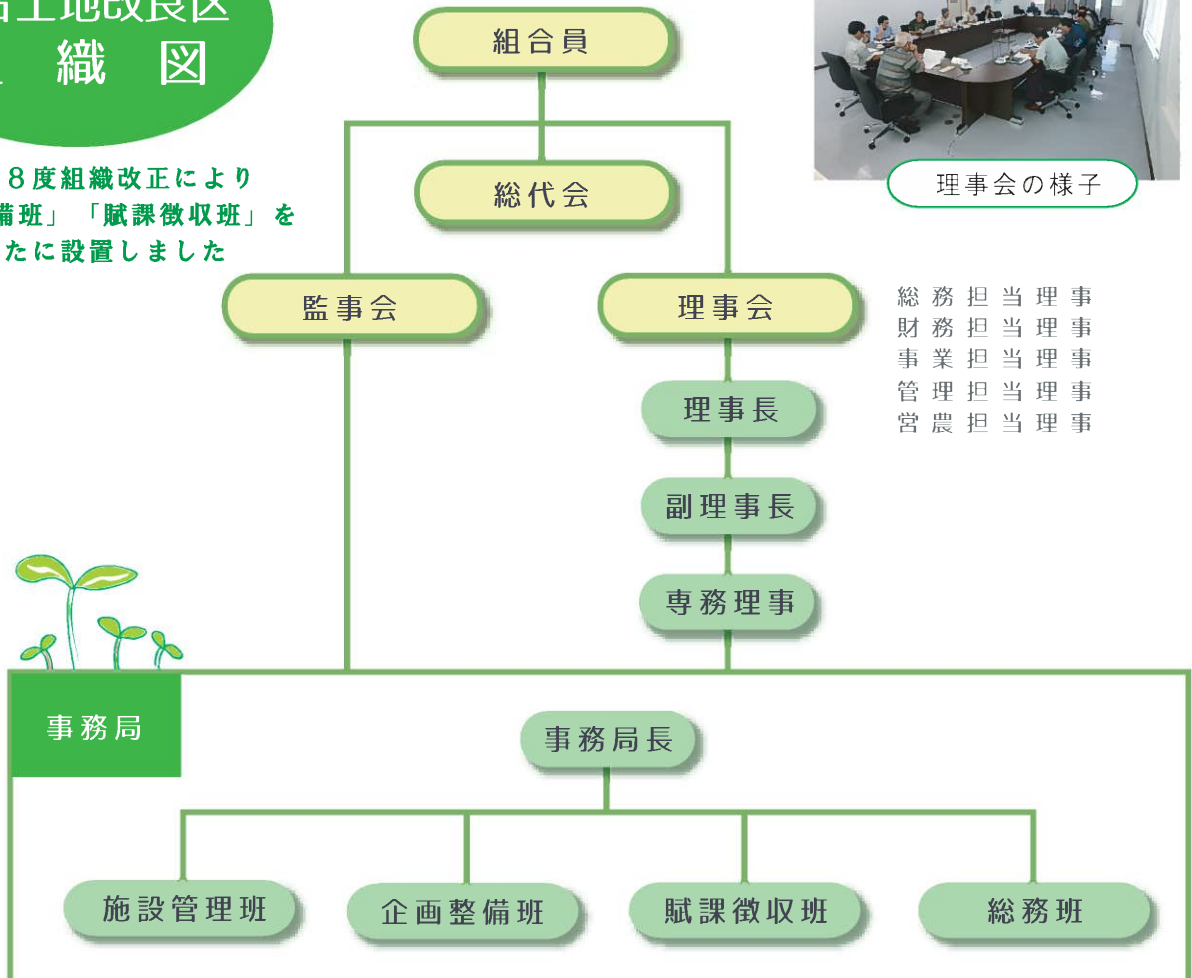
平成27年3月31日現在

	平良	城辺	下地	上野	伊良部	合計
受益面積	24,271,567	32,342,949	13,514,419	10,440,243	14,577,360	95,146,543
組合員数	2,833	3,052	1,098	971	1,955	9,909

組合員とは、土地改良法第3条及び第11条に規定する事業に参加する資格者のこと。  
 所有者に基づき耕作されるものは、その所有者。  
 所有権以外の権原に基づき耕作されるものについては、その耕作者が土地改良区の組合員としての資格を有する。



平成28年度組織改正により  
 「企画整備班」「賦課徴収班」を  
 新たに設置しました



理事会の様子

総務担当理事  
 財務担当理事  
 事業担当理事  
 管理担当理事  
 営農担当理事



施設見学

日時：平成27年7月2日（木）

参加者：豊崎小学校5年生

見学施設：東山ファームポンド

日時：平成27年2月1日（日）

参加者：宮古島市内小学生（子供博物館講座）

見学施設：中央管理所、仲尾峰ファームポンド

日時：平成28年7月30日（日）

参加者：宮古島市内親子（宮古水まつり  
バス見学ツアー）

見学施設：地下ダム資料館、風力発電施設  
ダム建設現場、ファームポンド、他



（上）ファームポンドに貯えられた水量にビックリする豊崎小学校の生徒さん。（中左）110人の大人数による見学（中右）熱心に質問する生徒さん（右）バスツアーによる風力発電施設の見学

（左上）中央管理所見学  
（左下）仲原地下ダム建設現場の見学



視察研修

日時：平成28年2月16日（火）

参加者：国際協力機構（JICA）

見学施設：中央管理所、東山ファームポンド  
水位水質観測施設



水位水質観測施設を視察するJICAの皆さん

お知らせ

# 給水施設 メダル方式

Ⅲ型給水施設は、現金を投入して、給水を受ける施設ですが、相次ぐ盗難や現金箱の破壊をうけ、平成28年4月よりメダル式に変更しております。

現在は給水所70カ所中34カ所の機械をメダル式に変更しており、ほかの施設も順次変えていきます。



メダル投入機

給水施設

**メダル1枚=20円=500リットル  
1回の購入上限は25枚(500円)**

購入上限を決めている理由としましては、一度に多くを購入後、使わずに手元に置いておくとメダル不足となり、必要な人がメダルを購入できなくなる恐れがあるためです。  
ご理解、ご協力をお願いいたします。

### メダル販売所

- 宮古土地改良区事務所  
朝8時半～夕5時まで(土日祝除く)
- Aコープ城辺店  
朝8時半～夜9時まで



▲Aコープのメダル自動貸付機



▲給水施設メダル

## 福里地下ダム 「水の恵みカード」に!

### 「トレーディングカード」で福里地下ダムと宮古島産マンゴーをPR

8月3日から、JAファーマーズマーケットあたらす市場で、福里地下ダムの役割や宮古島産マンゴーをPRするトレーディングカード「水の恵みカード」の配付が開始されました。

「水の恵みカード」は、地域の農産物のPRとその農産物の栽培に必要な地域の農業水利施設や農業用水の役割、大切さをより多くの消費者の皆様にご理解いただくため、農産物と農業水利施設等をモデルに、農林水産省が企画し、全国19地区で配付中です。

沖縄県内、第一弾は、宮古島のマンゴーと福里地下ダムをモデルとしたカードで、限定1,000枚、無くなり次第配付終了となります。

(沖縄総合事務局農林水産部農村振興課)





# 様へお願い



## なくそう！道路散水！



道路上への散水が多く見受けられますが、原因は、角度調整のズレです。

**道路散水  
は危険**

角度調整のズレは、スプリンクラーの伸縮作業時に起こります。本来ならば、半円タイプで角度調整はされているが、スプリンクラーの伸縮をする際、調整されているスプリンクラーのヘッドをずらしているのです。

下記の事を注意して、伸縮を行いましょう。



ヘッド下側の出っ張った部分が、角度調整部です

通常だと道路にかからないように調整されています。

※製品によって角度調整する部分の位置は変わります。

通常位置を確認します

同じ向きで伸縮させる

道路にかからないか、散水状態を確認する

**車に水がかかった場合、  
危険を伴うことがあるので必ず  
調整 と 確認 をお願いします**



施設のことで分からないとき、困ったときはお電話ください

平日 朝8:30～夕方5:00まで受付  
休日・夜間は緊急時のみの対応となります

困ったときは  
こちらまで



宮古土地改良区



**73-1253**



# 組合員の皆



## 断水時の水確保は各農家で

### 予期せぬ断水

平成28年7月29日の午前9時20分頃、東山1-5号支線水路で管路の破損事故が発生しました。破損した管は、大きさφ700mmの丈夫な鑄鉄管で、水圧は高くない為、区といたしましても想定外の管路破損でありました。

近年散水面積が増えていくにつれ、管の老朽化も進み、管路破損事故も急増してきています。早急な対応を行いました、国営の管路で約230ヘクタール、6地区の断水が13日間続きました。

**事故は予期せぬ事態であることから水の確保は各農家をお願いします。**



▲管の破損箇所

▲事故現場  
すごい勢いで水が吹き上げています

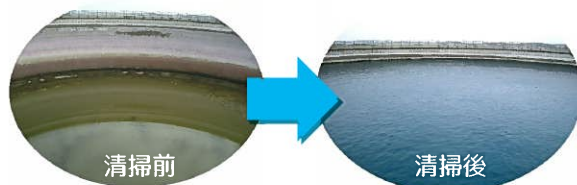


▲ファームポンド清掃の様子

### 計画的断水は前もって告知します

ファームポンドの施設清掃等の計画的断水は、新聞、ラジオ、行政放送等で前もって断水の告知が行われます。特に施設農家などは貯水タンクや散水器具等の用意、水の確保及び散水をお願いします。

**一日も早い通水に向け対応致しますのでご協力をお願いします。**



農家へできるだけきれいな水を配水するために各ファームポンドは2年に1回清掃を実施しています。

### ファームポンドとは？

宮古島に6基ある巨大タンク。地下ダムでせき止められた地下水を、ポンプでくみ上げ一時的に貯留し、スプリンクラーなどで畑地へ地下水を送り出します。



# こんなときは必ず土地改良区へ 連絡しましょう！

自己  
申告

下記の変更は自己申告です。

年に1度送付される「賦課金通知書」をご確認下さい。通知書の宛名は「耕作者」で、賦課明細には「所有者」が記されています。変更がありましたら、速やかにお申し出下さい。

## 土地の所有者、耕作者の変更

### 組合員の交替

### 組合員の住所変更

土地の所有者、耕作者の変更、または、組合員の交替及び住所変更があったときは、土地改良法第43条の規定により組合員から土地改良区に通知するよう義務付けられています。

届出用紙は土地改良区の事務所に用意されています。

土地改良区の土地原簿の面積・組合員等の変更は、公共機関（法務局・市役所・農業委員会など）に、農地の転用や異動の手続きをしても、土地改良区へご本人が届け出しなければ変更されません。（土地改良法43条）

## 農地を宅地等に変更

農地を宅地等に変更するときも申請が必要になります。

かんたんな手続きです。  
気軽に問い合わせ  
てみよう。



みんなで  
守ろう！  
かん水  
ルール

曜日と時間を守りましょう

週に1度1反あたり  
30トン

曜日外・時間外使用は、水圧の低下の原因となり、適正な水使用ができません。

かん水日（曜日）は各給水栓BOXに記載されています。

かん水時間は朝6時から夜10時迄となっています。

## 賦課金の納期内完納にご協力下さい

賦課金滞納は、完納者の方たちに負担と迷惑をかけることとなりますので、集金訪問の際はご協力お願いします。なお、納入について口座振替をお勧めしていますが、次の金融機関で口座振替がご利用できます。

JAおきなわ

沖縄銀行

琉球銀行





2016 宮古  
**水まつり**  
 7月3日(日) 10:00-15:00  
 中央管理所 地下ダム資料館周辺 福里地下ダム周辺  
 宮古島の宝「水」遊ぼう学ぼう体感しよう!  
 水遊び大会 水鉄砲バトル 水鉄砲バトル  
 会場イベント 舞台ショー 見学会  
 宮古水まつり実行委員会 TEL.0980-73-1253

# 宮古水まつり2016開催

## 地下ダムや水の大切さをPR



主催：宮古水まつり実行委員会

くがに ゆがふ みやーくぬみず  
**黄金 世界報 宮古用水**

をテーマに7月3日(日)午前10時より 城辺福東の地下ダム資料館周辺で宮古水まつり2016が開催されました。

本まつりは、水の大切さと、農業水利施設の重要性を次世代に継承しようと、子供から大人水に触れながら遊び学べるよう多彩なイベントで楽しめる内容としています。

毎年大人気の、「ウォータースライダー」や「そうめん流し」、無料開放された地下ダム資料館で会場は賑わい、初めての競技「水鉄砲バトル」も参加者と観客が一体となり、最後は参加者が輪になりクイチャーで無事幕を閉じることができました。

また、別日程で行われたバス見学ツアーも多くの方に参加していただきました。

これもひとえに、ご参加頂いた皆様とご協賛頂きました皆様、関係機関によるボランティアの皆様によるご協力の賜物と深く感謝しております。

### ご協賛金のご協力をいただき 心よりお礼申し上げます

協賛企業一覧(五十音順、敬称略)

- (株) イー・エス・ウォーター・ネット 沖縄営業所
- (有) 伊良部建設
- (有) 上地開発
- (株) 永和
- (株) 川田電設産業
- (株) 三和建设
- (有) 翔南建設
- (有) 美開発
- 福山商事 (株)
- (株) 丸秀
- (有) ミフネ理研
- (株) 琉金 宮古営業所



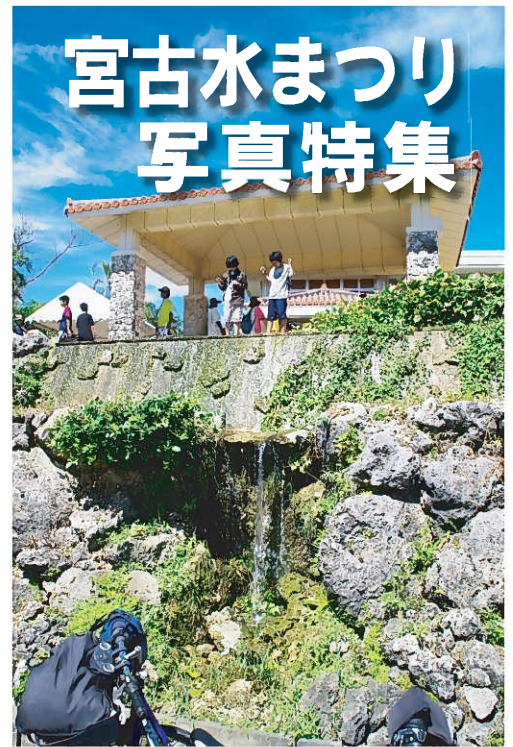




地下ダム資料館



地下ダムの模型



# 宮古水まつり 写真特集



大型プール



ゴザ走り競争



ウォータースライダー



水鉄砲バトル



ステージショー



ステージショー



クイチャーで書を閉じました



表彰式



発行：宮古土地改良区 畑水2016年号 平成28年9月発行  
 住所：〒906-0013 沖縄県宮古島市平良字下里3107-243  
 TEL : (0980) 73-1253  
 FAX : (0980) 73-9434  
 E-MAIL : miyako@m-kairyoku.com  
 ホームページアドレス : //www.m-kairyoku.com/